

**LCD-Display
Abrechnungsrelevant**

- 1 OBIS-Code
Der OBIS-Code des angezeigten Zählerstandes
1.8.0 = Energiebezug
2.8.0 = Energielieferung
- 2 Zählerstände
Sechs Zeichen ohne Nachkommastelle mit führenden Nullen (rechtsbündig)
- 3 Energiemesseinheit kWh, W

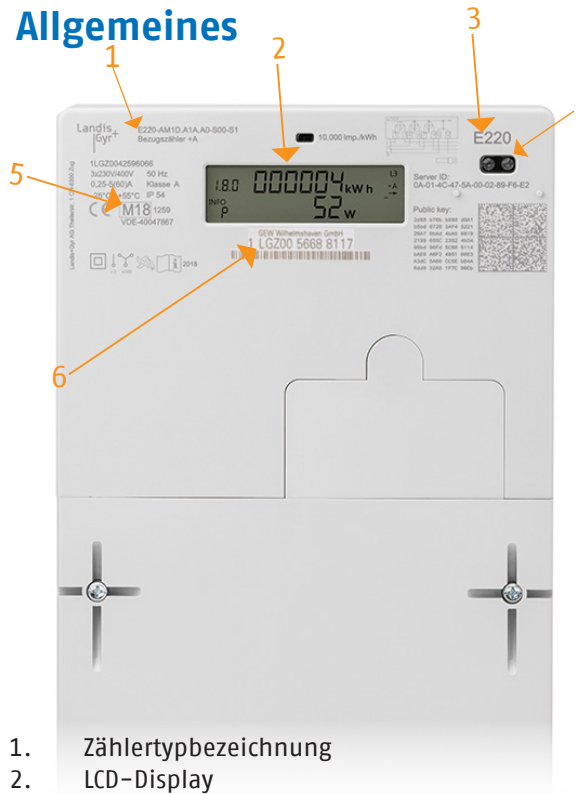
Statusinformation

- 4 Phasenspannungsanzeige
Anzeige der angeschlossenen Phasen
- 5 Energierichtung
Anzeige der aktuellen Energierichtung
(+A = Bezug, -A= Einspeisung)
- 6 Simulation einer rotierenden Scheibe
Aktuelle Leistung
Ist sichtbar, wenn Messwerk oberhalb der Anlaufschwelle. Markierung wandert bei jeweils 100MWh Verbrauch um eine Stelle nach rechts.
- 7 Kommunikation
Kommunikation, wenn ein Smart-Meter-Gateway vorhanden ist.

Informationsanzeige

- 8 Messeinheit kWh, W
- 9 Wertfeld
Sechs Zeichen ohne Nachkommastelle mit führenden Nullen (rechtsbündig)
- 10/11 INFO,OBIS-Code und andere Kurzzeichen
Pn PIN Eingabe
P aktuelle Momentan-Leistung
E Verbrauch seit letzter Nullstellung
1d Energiebezug/Energielieferung letzter Tag
7d Energiebezug/Energielieferung letzte 7 Tage
30d Energiebezug/Energielieferung letzte 30 Tage
365d Energiebezug/Energielieferung letzte 365 Tage
HIS historische Werte
InF Reduzierten Datensatz oder erweiterten Datensatz pushen
PIN PIN-Code aktivieren/deaktivieren

Allgemeines



- 1. Zählertypbezeichnung
- 2. LCD-Display
- 3. Typbezeichnung
- 4. Optische Schnittstelle
- 5. Baujahr
- 6. Zählernummer



GEW Wilhelmshaven
Nahestraße 6
26382 Wilhelmshaven
 Tel 044 21 4 04-0
 Fax 044 21 4 04-9 99
info@gew-wilhelmshaven.de
www.gew-wilhelmshaven.de
 0176 1440 4444
 @GEW.Wilhelmshaven

Ansprechpartner: Zählerverwaltung
044 21 4 04-736
zaehlerverwaltung@gew-wilhelmshaven.de

Stand: September 2021

Kurzanleitung

Landis & Gyr E220



PIN-Eingabe

Geben Sie die PIN über Lichtsignale an der optischen Schnittstelle ein (zwei mögliche Aktionen):

- Kurzes Drücken oder Blinken mit einer Taschenlampe (kürzer als 2 Sekunden)
- Langes Drücken oder Blinken mit einer Taschenlampe (länger als 5 Sekunden)

Nach einer Dauer von 120 Sekunden ohne Betätigung der optischen Taste fällt der Zähler wieder auf die Standardanzeige zurück (Rollliste, wenn zwei Energieregister vorhanden sind).

Mittels eines kurzen Lichtsignals auf der optischen Schnittstelle gelangen Sie zur PIN-Eingabe.



Durch einmalige kurze Lichtsignale werden die Ziffern zur gewünschten PIN hochgezählt. Nachdem Sie die gewünschte Ziffer Ihrer PIN erreicht haben, warten Sie 3 Sekunden bis die 2. Stelle der PIN zur Eingabe aktiv ist. Wiederholen Sie diesen Vorgang, bis Sie alle vier Ziffern Ihrer persönlichen PIN eingegeben haben.

8.8.8	8 8 8 8.8.8	kWh	<-A	+A>
INFO		VA	=====	
PIn 8	- 7 0 - - -	kWh	Sec	

Wenn die PIN nicht akzeptiert wird, schaltet der Zähler auf die Standardanzeige zurück. Sie können diesen Vorgang dann beliebig oft wiederholen. Nach fehlerhafter Eingabe Ihrer PIN erfolgt keine Sperrung von Zählerfunktionen und Ihre persönliche PIN ist weiterhin gültig. Wird die PIN akzeptiert, schaltet der Zähler auf die Anzeige der Momentan-Leistung in der unteren Zeile um.

Bedienablauf

Anzeige der momentanen Leistung

War die PIN-Eingabe erfolgreich, schaltet der Zähler automatisch auf die Anzeige der momentanen Leistung um.

8.8.8	8 8 8 8.8.8	kWh	<-A	+A>
INFO		VA	=====	
8.8.P 8	2 3 4	kWh	Sec	

Anzeige des Verbrauchs seit der letzten Rückstellung

Nach nochmaligem, kurzem Lichtsignal zeigt die untere Displayzeile den Verbrauch (OBIS-CODE: 1.8.0) seit der letzten Rückstellung (E) an.

1.8.0	8 8 8 8.8.8	kWh	<-A	+A>
INFO		VA	=====	
8.8.E 8	5 7 3.6	kWh	Sec	

Nach nochmaligem, kurzem Lichtsignal zeigt die untere Displayzeile die Erzeugte Energie (OBIS-CODE: 2.8.0) seit der letzten Rückstellung (E) an.

2.8.0	8 8 8 8.8.8	kWh	<-A	+A>
INFO		VA	=====	
8.8.E 8	3 2 1.4	kWh	Sec	

Nach nochmaligem, kurzem Lichtsignal können Sie diesen Verbrauch im nächsten Schritt zurückstellen. Mittels eines langen Lichtsignals können Sie in das Untermenü der Rückstellung springen und dort ebenfalls mittels einem langem Lichtsignal die historischen Werte und den Verbrauch seit der letzten Rückstellung zurückstellen.

8.8.8	8 8 8 8.8.8	kWh	<-A	+A>
INFO		VA	=====	
8.8.E 8	C L r	kWh	Sec	

Mittels eines kurzen Lichtsignals gelangen Sie zum Energiebezug/Energielieferung der letzten 24 Stunden (1d).

1.8.0	8 8 8 8.8.8	kWh	<-A	+A>
INFO		VA	=====	
8.8.1 d	3 2 1.4	kWh	Sec	

Mittels eines kurzen Lichtsignals gelangen Sie zum Energiebezug/Energielieferung der letzten 7 Tage (7d).

1.8.0	8 8 8 8.8.8	kWh	<-A	+A>
INFO		VA	=====	
8.8.7 d	3 2 1.4	kWh	Sec	

Mittels eines kurzen Lichtsignals gelangen Sie zum Energiebezug/Energielieferung der letzten 30 Tage (30d).

1.8.0	8 8 8 8.8.8	kWh	<-A	+A>
INFO		VA	=====	
8.30 d	3 2 1.4	kWh	Sec	

Mittels eines kurzen Lichtsignals gelangen Sie zum Energiebezug/Energielieferung der letzten 365 Tage (365d).

1.8.0	8 8 8 8.8.8	kWh	<-A	+A>
INFO		VA	=====	
8.365 d	3 2 1.4	kWh	Sec	

Mittels eines kurzen Lichtsignals gelangen Sie zum Energiebezug/Energielieferung der letzten 24 Stunden (1d). Nach nochmaligem, kurzem Lichtsignal können Sie diesen Verbrauch im nächsten Schritt zurückstellen. Mittels eines langen Lichtsignals können Sie in das Untermenü der Rückstellung springen und dort ebenfalls mit einem langen Lichtsignal die historischen Werte und den Verbrauch seit der letzten Rückstellung zurückstellen.

8.8.8	8 8 8 8.8.8	kWh	<-A	+A>
INFO		VA	=====	
HIS 8	C L r	kWh	Sec	

PIN-Schutz aktivieren/deaktivieren

Mit einem langen Signal können Sie den PIN-Schutz des Zählers aktivieren oder deaktivieren.

on = PIN aktiviert, Momentan-Leistung wird in der unteren Zeile nicht angezeigt

off = PIN deaktiviert, Momentan-Leistung wird angezeigt

8.8.8	8 8 8 8.8.8	kWh	<-A	+A>
INFO		VA	=====	
PIn 8	o n	kWh	Sec	